

## CERCETĂRI ARHEOLOGICE RECENTE ÎN NECROPOLELE DE LA NOVIODUNUM



**Marian MOCANU**

Institutul de Cercetări Eco-Muzeale "Gavrilă Simion", Tulcea, e-mail: marian1054@yahoo.com

**Aurel-Daniel STĂNICĂ**

Institutul de Cercetări Eco-Muzeale "Gavrilă Simion", Tulcea, e-mail: aurelstanica@gmail.com

**Radu-Octavian STĂNESCU**

Institutul de Cercetări Eco-Muzeale "Gavrilă Simion", Tulcea, e-mail: radu.o.stanescu@gmail.com

**Abstract:** In the summer of 2020, in the south-eastern part of Isaccea, a large reconstruction project of the irrigation system was carried out in an orchard overlapping both Medieval and Early Roman necropolises. During the archaeological survey, several burials were identified. This article presents one Roman incineration grave, dated to the end of the 1<sup>st</sup> century AD, as well as a Roman inhumation burial in a brick cista, which was disturbed and overlapped by three medieval graves.

**Rezumat:** În vara anului 2020, în zona necropolelor de la Noviodunum s-a desfășurat un amplu proiect de reabilitare a sistemului de irigații aferent complexului pomicol localizat în zona de sud-est a orașului Isaccea. Livada respectivă suprapune atât o parte a necropolei medio-bizantine, cât și mare parte a necropolei romane timpurii. În urma supravegherii arheologice efectuate cu prilejul derulării investiției menționate anterior au fost identificate și cercetate o serie de complexe funerare. În acest articol vom prezenta un mormânt de incinerare cu ardere pe loc datat la sfârșitul sec. I p.Chr. și un mormânt roman de înhumare în cistă de cărămidă, suprapus și deranjat de trei morminte datate în perioada medie bizantină.

**Keywords:** Isaccea, Noviodunum, cemeteries, limes, Roman Empire, Byzantine Empire, incineration, inhumation.

**Cuvinte cheie:** Isaccea, Noviodunum, necropole, limes, Imperiul Roman, Imperiul Bizantin, incinerare, înhumare.

### INTRODUCERE

Cetatea Noviodunum alături de întreaga zonă arheologică Isaccea – Niculițel este constituită dintr-un ansamblu de situri din diverse epoci istorice, care reflectă intensitatea locuirii umane și importanța geografică a acestui areal. Aflată în nordul Dobrogei, zona este definită de vadul Dunării (punct strategic pentru traversarea fluviului), de care se leagă evenimente istorice semnificative precum tratatul încheiat între Valens și Athanaric în a doua jumătate a sec. al IV-lea<sup>1</sup>, dar și alte evenimente din perioadele medio-bizantină sau pre-modernă. Dat fiind faptul că Dunărea a reprezentat granița a trei mari imperii (Roman, Bizantin și Otoman), importanța strategică a vadului de la Noviodunum (Isaccea) a fost constantă în decursul istoriei, fapt evidențiat și prin complexitatea și numărul ridicat al siturilor arheologice din această regiune geografică.

În vara anului 2020 colectivul șantierului Noviodunum a avut prilejul de a efectua cercetări arheologice preventive în perimetrul necropolelor de la Isaccea (Noviodunum), cu ocazia implementării unui proiect de refacere și modernizare a sistemului de irigație aferent

---

<sup>1</sup> Evenimentul istoric a fost reflectat în lucrări istoriografice de sinteză precum: Suceveanu, Barnea 1991, 164-165.

complexului pomicol aflat la est de actuala localitate<sup>2</sup>. Respectiva livadă, înființată în a doua jumătate a secolului trecut, suprapune o parte din necropolele cetății, atât pe cea din epoca romană, cât și pe cea din perioada bizantină (Fig. 1). Necropola tumulară din epoca romană timpurie a atras atenția arheologilor încă de la jumătatea secolului trecut, în acest context remarcându-se cercetările lui Gavrilă Simion întreprinse pe parcursul mai multor decenii, care au avut ca rezultate descoperiri spectaculoase ce au îmbogățit semnificativ patrimoniul Muzeului de Istorie și Arheologie din Tulcea și au prilejuit apariția unui număr important de articole în reviste de specialitate<sup>3</sup>. Alături de contribuțiile lui G. Simion referitoare la necropola romană timpurie, trebuie amintite și cercetările lui I. Vasiliu pentru necropola medio-bizantină o parte din rezultatele cercetărilor fiind de asemenea publicate<sup>4</sup>. Pe lângă descoperirile amintite în rândurile precedente, menționăm și cercetările aferente unor complexe funerare spectaculoase (cavouri) datate în perioada antichității târzii, din păcate insuficient valorificate din punct de vedere publicistic și muzeistic<sup>5</sup>.

Întorcându-ne la cercetările arheologice din vara anului 2020, acestea s-au desfășurat în mai multe puncte din perimetrul livezii. În rândurile următoare vom prezenta două complexe funerare cercetate în puncte diferite, primul dintre ele (A9CX1) fiind descoperit la aproximativ 1,5 km sud față de cetate, iar al doilea (A7CX3-CX4-CX6-CX7) aflându-se la aproximativ 600 m sud față de incinta fortificației de la Noviodunum.

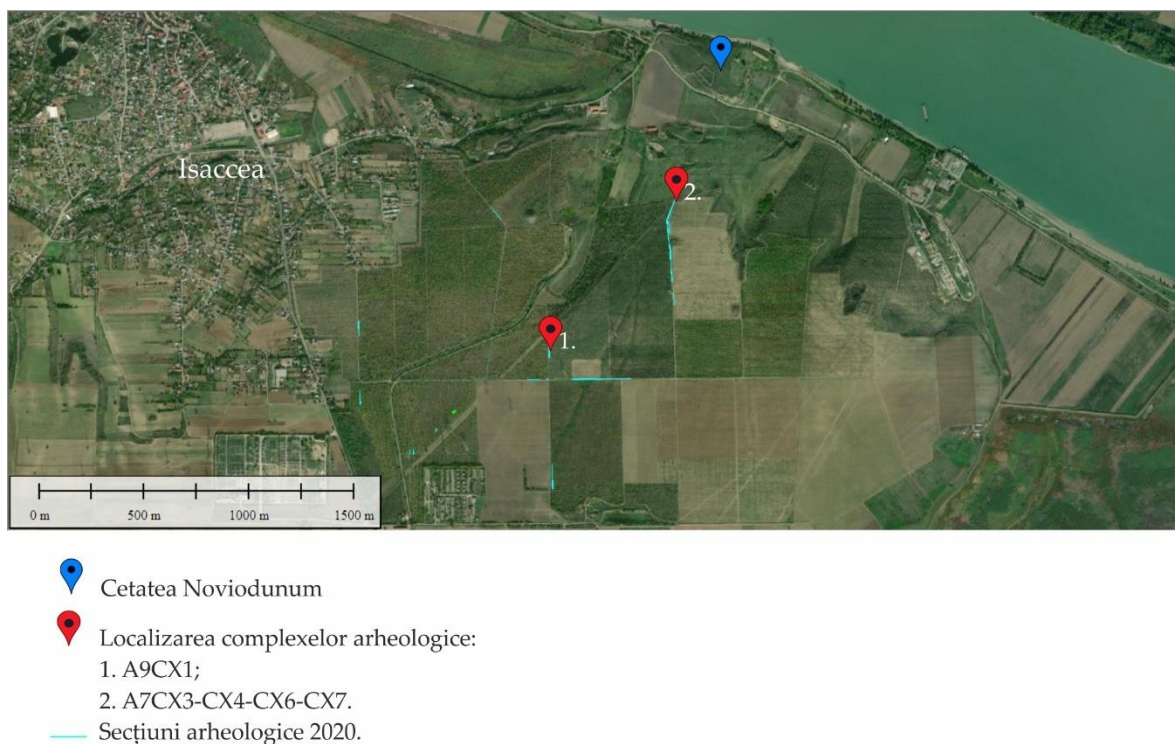


Fig. 1. Zona arheologică Noviodunum / *Noviodunum Archaeological Area*.

<sup>2</sup> Proiectul de refacere și modernizare a sistemului de irigație este prezentat în acest volum în articolul Stănică *et alii* 2021.

<sup>3</sup> Simion 1994, 91-105; Simion 1994-1995, 121-149; Simion 1995, 215-228; Simion 1996, 113-136; Simion 2007, 307-338; Simion 2007a, 176-194; Simion 2008, 251-276.

<sup>4</sup> Vasiliu 1984, 107-141, 519-540.

<sup>5</sup> La sfârșitul anilor '80 ai secolului trecut a fost cercetat un cavou romano-bizantin descoperit la sud-vest de cetate, iar un alt complex funerar asemănător a fost cercetat în anul 2014 în perimetrul terenului Sector Poliție de Frontieră Isaccea.

## UN NOU MORMÂNT ROMAN DE INCINERAȚIE

Primul complex (A9CX1) a fost identificat în urma supravegherii arheologice a săpăturii mecanice pentru șanțul conductei A9 a sistemului de irigație, fiind parțial afectat de utilajul mecanic. Pentru cercetarea exhaustivă a complexului a fost trasată o casetă de aproximativ 4 × 4 m. În urma decapării stratului vegetal a fost conturată (în pământul galben) limita unui mormânt de incinerație cu ardere pe loc. Forma mormântului este aproximativ rectangulară, cu colțurile rotunjite, iar axul gropii este orientat NE–SV. Ulterior, s-a procedat la secționarea complexului și golirea jumătății de nord a acestuia, constatându-se faptul că groapa mormântului a fost săpată lăsându-se o treaptă pe care a fost amenajat rugul funerar. Inițial groapa a fost conturată la -0,40 m, iar adâncimea maximă este de 1,25 m. fiind săpată în steril (Fig. 2). Umplutura mormântului este constituită din pământ negru, afânat, cu pigmenți de arsură. În umplutura mormântului au fost descoperite următoarele: oase calcinate, piroane (de la amenajarea rugului funerar), două monede din bronz, un *unguentarium* din sticlă, un *unguentarium* ceramic, la care se adaugă fragmentele altor două recipiente ceramice miniaturale, o cupă *kantharos*, o cană cu corpul globular, o oală de dimensiuni reduse și un opaiț cu corpul circular. Inventarul funerar este datat la sfârșitul sec. I p.Chr. și în primele decenii ale celui următor.

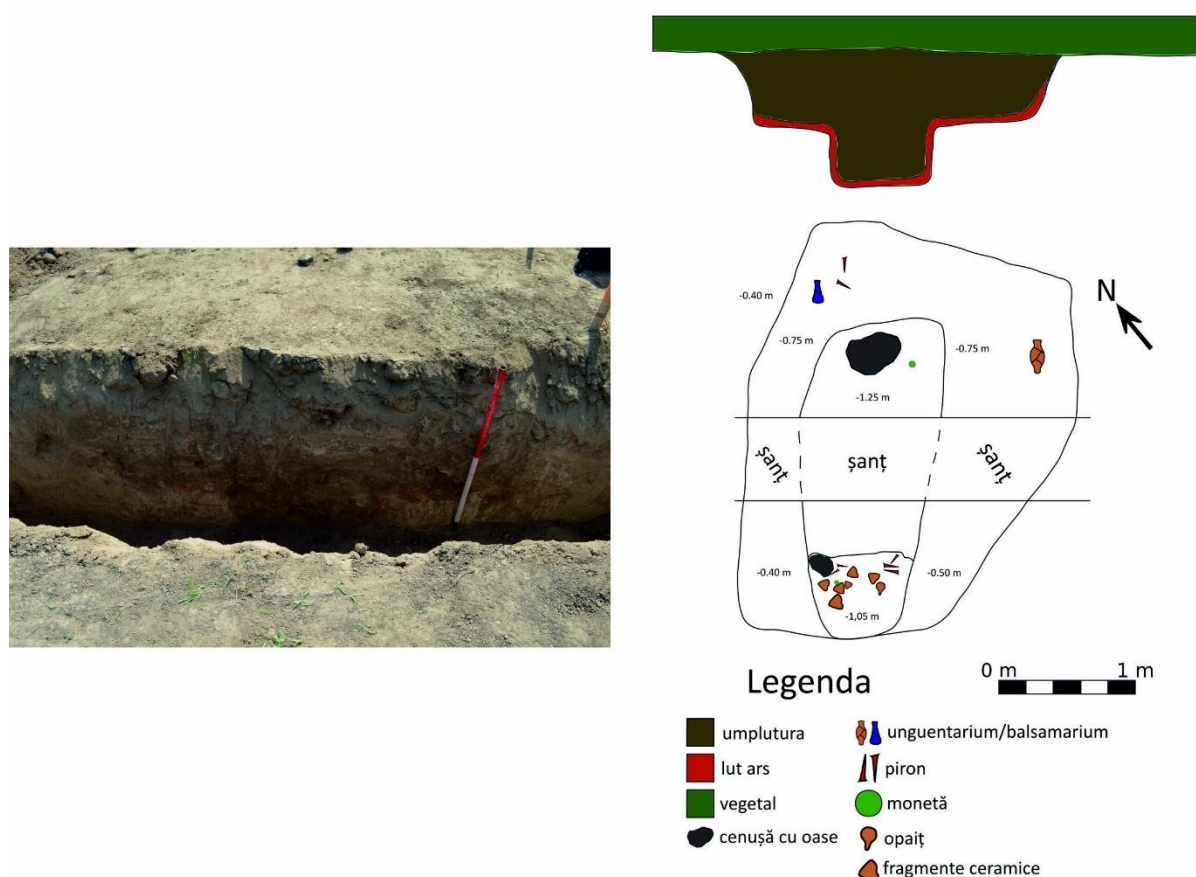


Fig. 2. Mormânt de incinerație (A9CX1) / Incineration grave (A9CX1).

## Inventarul funerar

În umplutura mormântului de incinerare au fost descoperite două monede de bronz, din care una este datată în timpul domniei împăratului Domitian (anii 81-82)<sup>6</sup>, iar a doua este ilizibilă, însă după greutate și dimensiuni pare a fi un *as* din a doua jumătate a secolului I p.Chr. sau din prima parte a secolului următor.

### 1. Monedă din bronz (As) Fig. 3/1.

AE; 7,111 g; 26 mm; 12 h

Capul lui Drusus, spre dreapta [...]AESAR•TIAVGF[...]

SC în centru [...]TIM[...S[...]

Domitianus, As, anii 81-82, Roma sau Thracia (?); RIC II/1, p. 327, nr. 827.

Pe lângă cele două monede menționate anterior, din umplutura mormântului au fost recuperate vase de toaletă în stare fragmentară (un *unguentarium* din sticlă și trei vase asemănătoare din ceramică). Toate artefactele sunt în stare fragmentară, vasul de toaletă din sticlă a fost deformat de arderea funerară. Toate recipientele par să fi fost sparte ritual în timpul banchetului funerar<sup>7</sup>.

### 2. Unguentarium sticlă de culoare albastră-verzuie (Fig. 3/2). Se păstrează baza deformată în timpul arderii funerare.

Hp: 5,8 cm.

Analogii: Isings 1957, 42, tipul 28A; Bucovală 1968, 90-91 (tipul XLII); De Tomaso 1990, 66, tip 42; Belivanova 1999, 44, fig. 54.

### 3. Unguentarium ceramic (Fig. 3/3), se păstrează gura cu buza orizontală, puternic profilată către exterior, gâtul cilindric și partea superioară a corpului oval. Pastă de culoare bej cu particule fine de calcar în compoziție. Suprafața exterioară a recipientului este acoperită cu angobă de culoare bej cu urme de ardere secundară.

Hp: 9,7 cm; Dg: 2,4 cm.

Analogii: Bucovală 1975, 379-380, fig. 4;

### 4. Ulcior miniatural sau unguentarium ceramic (?) (Fig 3/4), se păstrează baza înaltă și inelară și mare parte a corpului oval în secțiune. Pasta este de culoare bej, de calitate medie, cu inserții calcaroase. Suprafața exterioară era acoperită cu angobă bej, este prevăzută cu caneluri orizontale și prezintă urme puternice de ardere secundară.

Hp: 10,2 cm; Dmax: 5,8 cm; Db: 3,7 cm.

Analogii: în lipsa gurii și a părții superioare a recipientului nu se pot stabili analogii exacte.

### 5. Ulcior miniatural sau unguentarium ceramic (?) (Fig. 3/5). A fost recuperată doar partea mediană a corpului (zona diametrului maxim). Pasta din care a fost modelat recipientul și angoba aplicată pe suprafața exterioară sunt asemănătoare cu cele ale vasului nr. 4.

Hp: 4,3 cm; Dmax: 5 cm.

<sup>6</sup> Adresăm mulțumiri domnului dr. Lucian Munteanu pentru confirmarea identificării monedei.

<sup>7</sup> Pentru dimensiunile obiectelor descrise au fost întrebuințate următoarele abrevieri: H – înălțime; Hp – înălțime păstrată; Dm – diametru; Dg – diametru gură; Dmax – diametru maxim; Db – diametrul bazei; L – lungime.

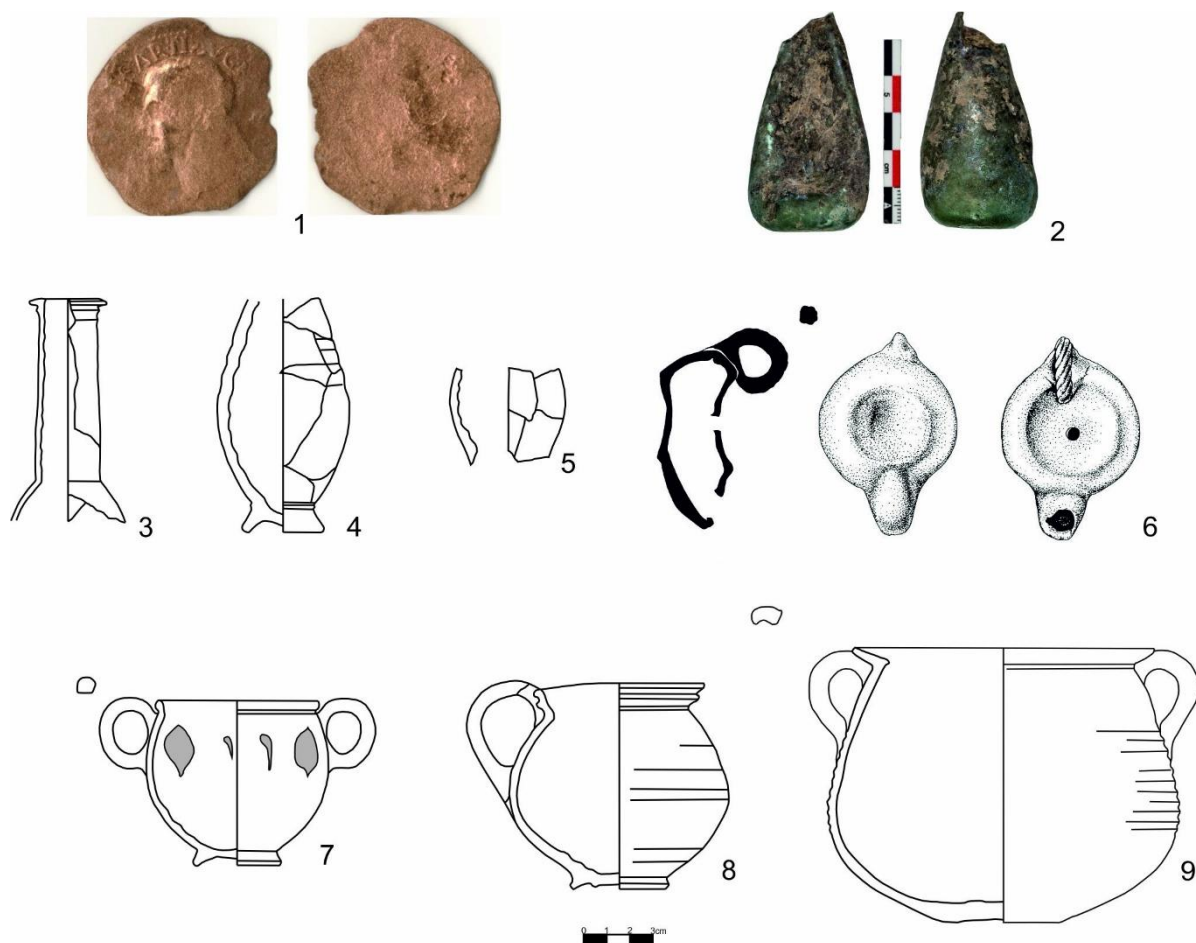


Fig. 3. Inventar funerar (A9CX1) / Grave Goods (A9CX1).

În afara veselei de toaletă a fost descoperit un opaiț în stare fragmentară (întregit în laboratorul de restaurare). După calitatea și consistența pastei din care a fost confecționat pare a fi un produs local.

6. Opaiț întreg (Fig. 3/6), piesă restaurată, corpul ușor deformat (asimetric). Modelat în tipar, pastă de culoare cărămizie, cu unele impurități în compoziție, ardere uniformă. Suprafața exterioară este acoperită cu slip maroniu, aplicat neuniform. Pe suprafața exterioară se observă urme evidente de ardere secundară. Toarta este torsionată, discul fără decor.

L: 8,9 cm; Dm: 6 cm; Db: 3, 7 cm; H: 3,2 cm (5,8 cm. cu toartă).

Analogii: Кузманов, Минчев 2018, 241, таб. XX/287.

Din umplutura mormântului de incinerare au fost recuperate trei recipiente ceramice: o cupă-kantharos cu decor în tehnica barbotinei, o cană cu corpul globular și o oală de dimensiuni relativ reduse.

7. Cupă-kantharos de dimensiuni reduse (Fig. 3/7), cu baza scundă și inelară, pereții curbați astfel încât corpul recipientului are un aspect globular. Cele două anse sunt de formă circulară, reduse ca dimensiuni și ovale în secțiune. Acestea au fost atașate de corpul vasului deasupra diametrului maxim. Gura este largă, cu buza oblică, orientată către exterior și delimitată de corpul vasului printr-o șanțuire. Pe suprafața exterioară, în treimea superioară a fost aplicat decor în tehnica barbotinei, care redă motivul picăturilor



de apă. Pasta din care a fost confecționat vasul este de culoare cărămizie, iar slip-ul (aplicat neuniform pe suprafața exterioară) este de culoare maronie și este exfoliat.

H: 7,2 cm; Dmax: 8 cm; Db: 4 cm; Dg: 6,7 cm.

Analogii: Mănucu-Adameșteanu 1984, 34, pl. 5/25789; Sultov 1985, 78, fig. 37/nr. 2-3.

8. Cană de dimensiuni medii, cu baza scundă și inelară (Fig. 3/8). Pereții vasului sunt puternic arcuiți astfel încât corpul recipientului capătă aspect globular. Gura este largă, buza oblică (orientată către exterior) este prevăzută cu un prag triunghiular în secțiune, dispus în zona mediană. Toarta este ovală în secțiune, ușor supraînălțată în raport cu gura vasului și a fost atașată în jumătatea superioară a acestuia. Pasta este de calitate medie, cu unele impurități în compoziție (particule de calcar și mica argintie). Slip-ul este de calitate mediocră, de culoare maronie și a fost aplicat doar pe jumătatea superioară a recipientului, atât la interior, cât și la exterior.

H: 9 cm; Dmax: 9,7 cm; Db: 4,9 cm; Dg: 6,8 cm.

Analogii: Opaiț 1980, 336, pl. 8/6; Mănucu-Adameșteanu 1984, 33, pl. 5/25768; Suceveanu 2000, 99, pl. 42/2-3 (Tip XXXII); Băjenaru 2013, 60, 7/55.

9. Oală de dimensiuni medii spre mici (Fig. 3/9). Baza este plană, corpul recipientului este bitronconic, cu pereții aproape orizontali în jumătatea inferioară. Vasul este prevăzut cu două toarte mici (lamelare în secțiune), aplicate la nivelul gurii (imediat sub buza vasului) și în treimea superioară a corpului. Gura este largă, buza masivă, aproape orizontală, orientată către exterior. Pe suprafața exterioară, în zona diametrului maxim au fost executate caneluri orizontale. Pasta din care a fost modelată oala este de calitate medie, are culoare roșie-maronie și prezintă o serie de incluziuni în compoziție, precum particulele de calcar și mica. Slip-ul este de calitate inferioară, aplicat neuniform și de culoare maronie.

H: 12 cm; 15, 3 cm; Db: 5, 2 cm; Dg: 12,9 cm.

Analogii: Suceveanu 2000, 129, pl. 60/3 (Tip XL); Băjenaru 2013, 65, pl. 10/73, 76; Honcu 2017, 43-46, pl. 2/11.

## **MORMÂNT ROMAN DE INHUMAȚIE (ÎN CISTĂ DE CĂRĂMIDĂ) SUPRAPUS DE MORMINTE MEDIO-BIZANTINE**

La aproximativ 600 de metri sud față de zidurile cetății Noviodunum a fost identificată o suprapunere de complexe arheologice din epoci diferite. Conform vechilor cercetări se cunoștea că în această zonă există atât morminte din epoca romană (sec. II-IV) cât și morminte medio-bizantine (sec. XI-XIII).

Primul complex (A7CX3 – Fig. 4) este reprezentat de un mormânt de inhumație în cistă de cărămidă, din epoca romană. Amenajarea funerară (cistă) din cărămidă este orientată aproximativ E-V. Limita de V a complexului a fost afectată de lucrările pentru amenajarea sistemului de irigație. Complexul este suprapus de trei morminte medievale. Partea centrală a cistei a fost demantelată în sec. XI-XIII. La limita estică se păstrează întreaga elevație a structurii (7 asize din cărămidă) și parte a capacului construit din blocuri mari de calcar, sumar fasonate. Capacul este prins de cistă cu același liant cu care sunt legate cărămizile (mortar cu foarte mult var în compoziție). Dimensiunile cărămizilor sunt standard, de 15 × 30 cm. Podeaua cistei apare la cota de -1,08 m și este amenajată din trei dale de cărămidă cu dimensiunea de 60 × 60 cm. Pentru a completa spațiul rămas la limita estică au fost folosite patru cărămizi similare cu cele din elevație. Cista a fost golită în epoca medio-bizantină. Din scheletul antic am recuperat mandibula și câteva vertebre.

Mormânt de inhumație (A7CX4 – Fig. 5), orientat aproximativ E-V. Scheletul este bine conservat, depus în poziție decubit dorsal. În zona capului, în partea dreaptă, groapa mormântului este marcată de o țiglă în poziție verticală. Aceasta din urmă a fost luată din capacul cistei romane (CX 3). Nu au fost descoperite elemente de inventar funerar. În umplutura gropii au fost descoperite fragmente ceramice romane timpurii, dar și urme de mortar, de unde rezultă că groapa mormântului aparținând perioadei medio-bizantine a afectat cista romană.

Mormânt de inhumație (Fig. 5) – A7CX6 – (copil) orientat aproximativ E-V. Starea de conservare a scheletului este foarte precară. Nu s-a putut contura groapa mormântului și nu au fost descoperite obiecte de inventar. În umplutura de deasupra scheletului apar fragmente ceramice romane timpurii.

Mormânt de inhumație (adult) orientat E-V (Fig. 5). Scheletul este foarte slab conservat, fiind afectat atât în vechime, cât și de lucrările pentru sistemul de irigație. Din schelet se păstrează tibiile, peroneele și un braț. Restul oaselor au fost recuperate în poziție secundară (nu sunt în conexiune anatomică). Acestui schelet (CX 7) i se poate asocia lama unui cuțit descoperit în umplutură. Mormântul suprapune cista din epocă romană (CX 3). Odată cu amenajarea mormântului medieval a fost demantelată partea centrală a cistei. Având în vedere orientarea identică cât și vecinătatea, nu excludem posibilitatea ca CX 6 și CX 7 să fi fost îngropați în același timp.

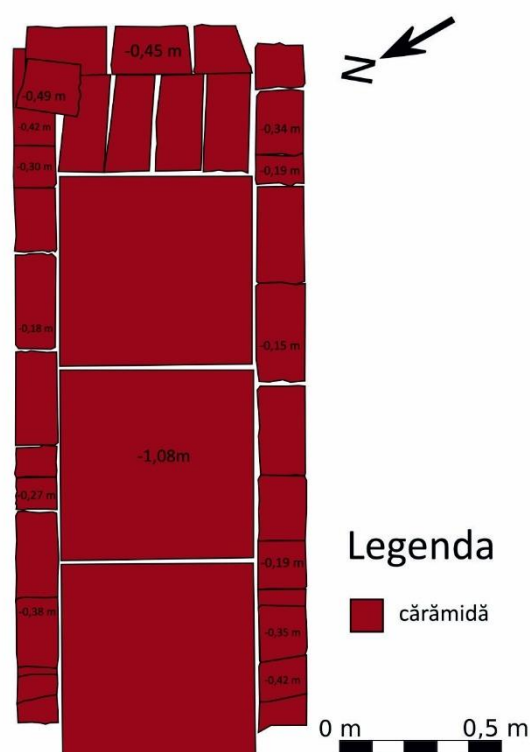


Fig. 4. Mormânt roman de inhumație (A7CX3) / *Roman inhumation grave.*

### Inventar funerar

Ca urmare a cercetării complexelor descrise anterior a fost recuperat un singur element de inventar funerar. Este vorba de lama din fier a unui cuțit datat larg, fiind atribuit perioadei medio-bizantine (sec. XI-XIII). Lama de cuțit se asociază cu CX 7.

10. Lamă de cuțit din fier, în stare precară de conservare (Fig. 5/10). Se păstrează lama (lipsește vârful acestuia) și peduncul de înmănușare. Piesa este puternic oxidată. Partea activă a lamei pare să fi fost ușor curbată.

L: 11,7 cm; l: 1,9 cm.

Analogii: Stănică 2005, 76.

## CONCLUZII

În ceea ce privește mormântul roman de incinerare cu ardere pe loc, acest tip de complex funerar este răspândit. Conform tipologiei mormintelor de incinerare din Moesia Inferior, complexul descris în paginile acestui articol se poate încadra în tipul A. I<sup>8</sup>. Conform Lianeii Oța, termenul de „mormânt cu ardere pe loc” este discutabil și este de preferat utilizarea termenilor „complex cu groapă arsă”. Nu este în intenția noastră de a analiza aceste aspecte ce țin de terminologia și clasificarea mormintelor de incinerare în epoca romană timpurie. Ceea ce trebuie subliniat în cazul mormântului de incinerare prezentat în articolul de față este că acesta face parte din categoria de morminte de incinerare cea mai răspândită pe teritoriul provinciei Moesia Inferior<sup>9</sup>.

Pentru mormântul de incinerare cercetat în vara anului 2020 se impune o scurtă discuție referitoare la elementele de datare, implicit a inventarului funerar. Cel mai strâns element de datare prezent în complexul nostru, care oferă un termen *post quem* este moneda din bronz emisă în timpul domniei împăratului Domitian (anii 81-82). A doua monedă descoperită este din păcate ilizibilă, dar este asemănătoare cu cea amintită anterior atât în ceea ce privește dimensiunile cât și greutatea.

Al doilea element de datare ceva mai precis este cupa-kantharos de mici dimensiuni, decorată în tehnica barbotinei. Un recipient similar în ceea ce privește forma și decorul a fost descoperit în necropola daco-romană de la Enisala, fiind datat la sfârșitul sec. I p.Chr.<sup>10</sup>. Acest tip de vas este prezent în mai multe contexte funerare din epoca romană timpurie de la sud de Dunăre, iar forma în cauză se află printre cele produse în atelierele din teritoriul orașului Nicopolis ad Istrum<sup>11</sup>.

Restul recipientelor ceramice (vesela de toaletă și opaițul) au intervale de datare destul de largi, cuprinse între finalul sec. I p.Chr. și finalul sec. al III-lea. Un alt aspect interesant este faptul că toate recipientele ceramice par a fi fost produse în ateliere locale din spațiul vest-pontic (Moesia Inferior), dar sunt specifice populației romane, fără a avea influențe ale elementelor locale. Această realitate ne poate conduce spre ipoteza conform căreia mormântul poate fi datat la sfârșitul sec. I p. Chr. și în primele decenii ale secolului următor, deci a aparținut unuia din primele generații de coloniști prezenți la Noviodunum. Totodată, inventarul funerar mai degrabă modest (în comparație cu alte morminte romane timpurii din necropola de la Noviodunum) ne indică că avem de-a face cu o familie de coloniști fără o putere financiară considerabilă, care întrebuintează pentru inventarul funerar imitații locale ale unor forme ceramice romane consacrate pe teritoriul Imperiului.

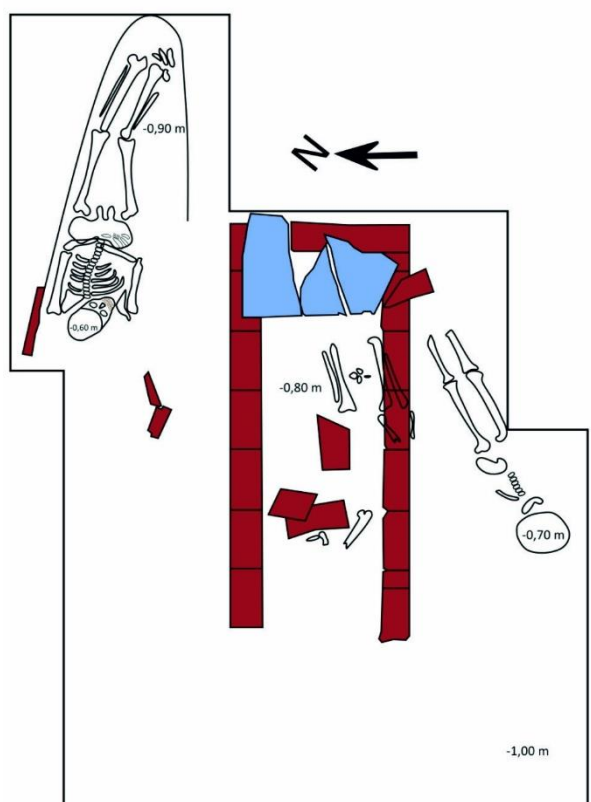
<sup>8</sup> Oța 2013, 14-37.

<sup>9</sup> Oța 2013, 16.

<sup>10</sup> Mănucu-Adameșteanu 1984, 34, pl. 5/25789.

<sup>11</sup> Sultov 1985, 78, fig. 37, nr. 2-3. Despre cupele-kantharos decorate în tehnica barbotinei, B. Sultov nota următoarele: „*This type was produced only in the ceramic centre near Pavlikeni about the mid-2nd century.... Is very often to be found in ancient necropolises, especially in Thrace*” (Sultov 1985, 78).





### Legenda

- țiglă/cărămidă
- piatră



Fig. 5. Morminte medio-bizantine / Middle-Byzantine graves.

Mormântul roman de inhumație în cistă de cărămidă nu este singular la Noviodunum. Potrivit literaturii de specialitate au mai fost cercetate asemenea complexe funerare<sup>12</sup> în urma săpăturilor arheologice precedente. Mormintele de acest tip sunt încadrate din punct de vedere cronologic în intervalul cuprins între sec. I-III p.Chr., fiind prezente pe teritoriul provinciei Moesia Inferior<sup>13</sup>, dar apar și la nord de Dunăre (cum ar fi spre exemplu necropola de la Apulum<sup>14</sup>). Din păcate, despre complexul de la Noviodunum, în afară de tehnica constructivă nu se pot face alte observații, deoarece acesta a fost distrus parțial de mormintele medievale. Observăm totuși dimensiunile standard ale materialului de construcții (cărămizi cu dimensiunile de 15 × 30 cm) și calitatea liantului întrebuințat (mortar de culoare albă).

Cele trei morminte de inhumație din epoca medievală se înscriu în tipul standard (decubit dorsal cu orientare V-E), fără elemente spectaculoase de inventar. Dintre cele trei schelete cercetate, doar unul era în stare mai bună de conservare (A7CX4). Aceste morminte medievale refolosesc materiale recuperate în urma demantelării unei părți din mormântul roman.

În cazul mormintelor de inhumație (aflate la aproximativ 600 m sud față de zidul cetății Noviodunum) s-a constatat că în această zonă apare o cantitate semnificativă de ceramică romană timpurie (sec. II-III p.Chr.), scoasă la suprafață de lucrările agricole intensive. Această realitate ne îndreptățește să credem că până la jumătatea sec. al III-lea p.Chr. zona respectivă putea fi ocupată de așezarea civilă de la Noviodunum, care se dezvoltă către sud în raport cu cetatea. Ulterior, datorită contextului istoric, această așezare se restrânge, iar zona respectivă este afectată necropolei. De asemenea, zona este folosită ca spațiu funerar și în perioada bizantină, iar înmormântările medievale afectează grav mormintele romane, așa cum s-a constatat atât în urma cercetărilor din anul 2020, cât și în urma vechilor săpături, atunci când în mantaua unui tumul au fost descoperite morminte de inhumație medio-bizantine<sup>15</sup>.

---

<sup>12</sup> Oța 2013, 105. În lucrearea citată acest tip de morminte sunt definite ca: „morminte în cutie”, varianta B II. (vezi la p. 99-118).

<sup>13</sup> Oța 2013, 100-101.

<sup>14</sup> Bounegru 2017, 108, pl.13/G76.

<sup>15</sup> Vasiliu 1984.

## BIBLIOGRAFIE

- RIC II.1 – H. Mattingly, E. A. Sydenham, *Roman Imperial Coinage. Volume 2.1. Vespasian – Domitian (69 – 96 AD)*, London, 2007.
- \*
- Băjenaru, C. 2013, *Contextes ceramiques de Tomis. (I) Un ensemble de la fin du II<sup>e</sup> – debut du III<sup>e</sup> s. ap. J. -C.*, Pontica 46, 41-110.
- Băjenaru, C., Dobrinescu, C. 2008, *Săpături de salvare în necropola romană a Tomisului*, Pontica 41, 189-208.
- Belivanova, A. 1999, *Early Roman Glass from Bulgaria (1<sup>st</sup> – the first half of the 2<sup>nd</sup> century)*, Archaeologia Bulgarica, 3 (1), 35-49.
- Bounegru, G.-V. 2017, *The Northern Necropolis of Apulum. „Ambulance Station” 1981–1985*, Cluj-Napoca.
- Bucovală, M. 1968, *Vase antice de sticlă la Tomis*, Constanța.
- Bucovală, M. 1975, *Un alt mormânt de epocă elenistică târzie la Tomis*, Pontica 8, 375-388.
- Bucovală, M., Pașca, C. 1988-1989, *Descoperiri recente în necropolele de epocă romană și romano-bizantină la Tomis*, Pontica 21-22, 123-161.
- Bucovală, M., Pașca, C. 1992, *Cercetări în necropola romană de vest a Tomisului (1992)*, Pontica 25, 241-272.
- De Tomaso, G. 1990, *Ampullae Vitreae. Contenitori in vetro di unguenti e sostanze aromatiche dell'Italia romana*, Roma.
- Honcu, Șt. 2017 *Ceramica romană de bucătărie din Dobrogea (sec. I-III p.Chr.)*, Constanța.
- Isings, C. 1957, *Roman Glass from Dated Finds*, Groningen-Djakarta.
- Mănucu-Adameșteanu, M. 1984, *Necropola daco-romană de la Enisala, com. Sarichioi, jud Tulcea*, Peuce 9, 31-39 (435-444).
- Opaiț, A. 1980, *Considerații preliminare asupra ceramicii romane timpurii de la Troesmis*, Peuce 8, 328-366.
- Oța, L. 2013, *Lumea funerară în Moesia Inferior (secolele I–III p. Chr.)*, Brăila.
- Simion, G. 1984, *Descoperiri noi în necropola de la Noviodunum. Raport preliminar*, Peuce 9 (I) 75-96, (II) 471-502.
- Simion, G. 1994, *Rituri și ritualuri funerare practicate în necropola romană de la Noviodunum*, Pontica 27, 91-105.
- Simion, G. 1994-1995, *Ensemble funéraire de la nécropole tumulaire de Noviodunum (Isaccea)*, Dacia, Revue d'Archéologie et d'Histoire Ancienne, Nouvelle Série 38-39, 121-149.
- Simion, G. 1995, *Méthodes de datation et de localisation des centres de production des bronzes romains découverts dans la région du Bas-Danube*, în Mols, S.T.A.M., Gerhartl-Witteveen, A.M., Kars, H., Koster, A., Peters, W.J.Th., Willems, W.J.H. (eds.), *Acta of the 12<sup>th</sup> International Congress on Ancient Bronzes*, Nijmegen 1992, Nederlandse archeologische rapporten 18, 215-228.
- Simion, G. 1996, *Vase romane de bronz descoperite la Noviodunum*, Peuce 12, 113-136.
- Simion, G. 2007, *Noi descoperiri în necropola tumulară romană de la Isaccea (Noviodunum), jud. Tulcea*, Pontica 40, 307-338.
- Simion, G. 2007a, *Le rapport entre les tombes de la nécropole tumulaire romaine et la société de Noviodunum au II<sup>ème</sup> s. ap. J.-C.*, Istros 14, 176-194.

- Simion, G. 2008, *Sarcofagele romane din muzeul de la Tulcea*, Peuce, Serie Nouă 6, 251-276.
- Stănică, A.D. 2005, *Prelucrarea metalelor în secolele X-XV*, în Jugănar, G. (coord.), *Aspecte privind prelucrarea și circulația metalelor în Dobrogea din Preistorie până în Evul mediu* (Catalog expoziție), Tulcea.
- Stănică, A.D., Streinu, A., Streinu, M. 2021, *New finds from roman necropolis at Noviodunum*, în Ailincăi, S.C., Nuțu, G., Mocanu, M., Micu, C., Stănică, A.D. (eds.), *Essays in Archaeology and Ancient History in Honor of Victor Henrich Baumann at his 80<sup>th</sup> anniversary*, Cluj-Napoca.
- Suceveanu, Al. 2000, *Histria X. La céramique romaine des I<sup>er</sup>-III<sup>e</sup> siècles ap. J.-C.*, București.
- Suceveanu, Al., Barnea Al. 1991, *La Dobroudja roumaine*, București.
- Sultov, B. 1985, *Ceramic production on the territory of Nicopolis ad Istrum (II<sup>nd</sup>-IV<sup>th</sup> century)*, Terra Antiqua Balcanica 1, Sofia.
- Vasiliu, I. 1984, *Cimitirul feudal-timpuriu de la Isaccea*, Peuce, 9, 107-141, 519-540.

\*

- Кузманов, Г., Минчев, А. 2018, *Антични лампи. Колекция на Регионален исторически музей Варна*, София.